

# Araç İade Kılavuzu

Kabul Edilebilir ve  
Kabul Edilemez Hasarlar



Kira süreleri sonunda iade edilen araçlarımızda kullanım süresi ve yapılan kilometre ile orantılı olarak bir takım aşınma ve yıpranmalar olacağı tarafımızca da öngörülen bir durumdur. Bundan dolayı, araç iadeleri sırasında yapılan incelemelerde, aracın görselliğini bozmayan ve değer kaybı yaratmayan boyutta olan tüm aşınmalar normal yıpranma olarak değerlendirilirken, aracın kullanım süresi ve kilometresi ile alakalı olmayan, kullanıcı hatası neticesinde meydana gelen, onarım gerektiren ve değer kaybına yol açan hasarlar ise kabul edilmez hasarlar olarak değerlendirilmektedir.

Bu doküman, Intercity'nin normal eskime ve aşınma (fair wear&tear) standartları hakkında fikir sahibi olmanızı sağlayabilmek, aynı zamanda tarafımıza iade edilecek olan araçlarımızın nasıl bir değerlendirmeye tabi tutulduğu hakkında bilgi verebilmek maksadıyla hazırlanmıştır.

Kitapçık, bazı ikazlar ve pek çok hasarın oluşmasını engelleyebilecek önemli tavsiyeler içermektedir. Sürpriz maliyetlerle karşılaşılması için burada yer alan bilgilerin dikkatlice okunmasını tavsiye ederiz.



İkaz



Tavsiye



Kabul Edilemez Hasar



Normal Yıpranma



Burada yer alan bilgiler, kabul edilebilir yıpranmalara ve kabul edilemeyecek hasarlar hakkında fikir sağlanabilmesi amacıyla sunulmuştur. Araçlarda meydana gelebilecek hasarlar bu örneklerle sınırlı değildir.

Kira süresinin tamamlanacağı tarihten en az 2 ay önce, Araç İade Kılavuzu'nda yer alan bilgiler doğrultusunda aracınızı kontrol ediniz. Unutmayınız ki önceden yapacağınız bu kontroller, firmanızın beklenmeyen hasar maliyetleri ile karşılaşmasının ve zaman kaybı yaşanmasının önüne geçecektir.

- Aracınızı kontrol etmeye başlamadan önce iç ve dış temizliğinin yaptırılması mevcut hasarların gözden kaçması ihtimalini azaltacaktır.
- Aracınızı gün ışığında veya yeterli ışık altında kontrol ediniz. Hasarların ışığın kırılmadığı ve bölgesel olarak engellenmediği gölge vs. ortamlarda yapılacak olan hasar kontrolü, mevcut hasarların gözden kaçmasını engelleyecektir. Ayrıca, ıslak bir araçta çizik ve göçükleri görmek çok daha zor olacaktır. Bu çerçevede kontrole başlamadan önce aracınızın kuru olmasını sağlayınız.
- Karoser kontrolü yaparken otomobilinizi değişik açılardan kontrol ediniz. Unutmayınız ki göçükler en iyi yandan görülür.
- Tarafsız Olun. Kontrollerinizi yaparken gerekiyorsa bir diğer arkadaşınızdan destek alın.



Sigorta teminatlarından ancak araçların kirada bulunduğu süre içerisinde faydalanılabilmektedir. Bundan dolayı hasarlardan hemen sonra gereken evrakları tedarik ederek ilgili birimlerimizle irtibata geçiniz.

Aracınızı iade işlemi sırasında yapılacak olan değerlendirmeler 3 ana başlık altında sınıflandırılabilir:

**i. Tarafınıza teslim edilen her şey**

**ii. Dış Kısım**

- Camlar
- Aydınlatma ve İkaz sistemleri
- Aynalar, Silecekler, Anten ve Cam yıkama tertibatları
- Boya kaporta
- Tamponlar ve Radyatör ızgarası
- Lastikler
- Jantlar
- Aksesuarlar
- Araç üzerinde bulunan reklâm logosu, yazı ve yapıştırmalar

**iii. İç Kısım**

- Döşemeler (Koltuklar, kapı içleri, tava, taban ve bagaj döşemeleri)
- Gösterge paneli, Konsol, Direksiyon
- Emniyet kemerleri



**Kişisel veya şirketinize ait eşyalarınızı unutmayınız!**

Anahtar, gözlük, CD, yakıt kartı, harita, size ait olan navigasyon ve bluetooth gibi eşyaların unutulmaması için kapı cepleri, torpido gözü, koltuk arkası cepleri, kol dayama vs. saklama bölümlerini, ayrıca bagaj ve koltuk altları kontrol ediniz. İade işleminden sonra araç içerisinde unutacağınız eşyaların iade edilemeyeceğini göz önünde bulundurunuz.



**Diğer teçhizatlar!**

Araç üzerinde bulunan yakıt tanıma sistemi, uydu takip sistemi vs. teçhizatlar iade öncesinde söktürülmelidir. Bu teçhizatların daha sonra iade edilemeyeceğini ya da firmanıza ek işlem maliyeti oluşturabileceğini göz önünde bulundurunuz.

**Araç üzerinde bulunan yazı ve logoların temizletilmesi gereklidir!**

Boyutlarına ve bulunduğu yere bakılmaksızın tüm yazı, logo vs. çıkartmalar, iadedden hemen önce iz kalmayacak şekilde temizletilmelidir. Temizlik işlemlerinin belirtilen şekilde yaptırılmaması durumunda firmanıza ek maliyet oluşturabileceğini göz önünde bulundurunuz.

Araçla birlikte tarařınıza teslim edilen tüm eŐyaların, **kullanılmıŐ olsun ya da olmasın, hasarsız ve iŐlevsel olarak Intercity'ye iade edilmesi gerekmektedir.**

Tarařınıza teslim edilmiŐ olan eŐyalara ait detay bilgiler, araç teslimi sırasında doldurularak imzalanan ve bir nüshası size verilen Araç Teslim Formunda yer almaktadır.

(örneğin asıl ve yedek anahtarlar, ruhsat, trafik sigorta poliçesi, araç muayene belgeleri, garanti belgesi, kullanım kılavuzu, radyo çalar kod kartları, stepne / lastik tamir seti, acil durum ekipmanları vs. muhteviyat)

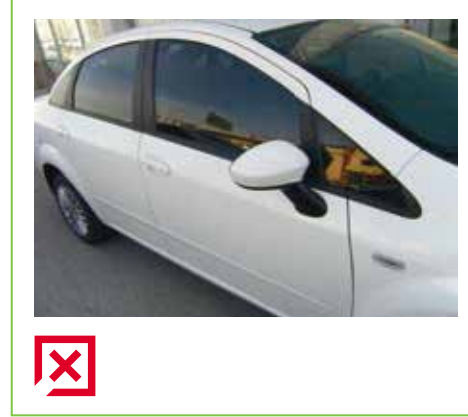


Lastik tedarikleri, taahhütler çerçevesinde ve araçlara verilen bir hakttır. Bundan dolayı, verilen lastiklerin kira dönemi sonunda Intercity'ye iade edilmesi gerekmektedir. Eğer aracınız kış lastikleri ile iade ediliyorsa en son verilen 1 takım yaz, yaz lastikleri ile iade ediliyorsa en son verilen 1 takım kış lastiđi tarařımıza iade edilmelidir. Stepne veya tamir kiti de bu deđerlendirmelere dâhildir.

Aracınızın tüm camları güvenlik ve görüş zaafı yaratmayacak şekilde olmalıdır.

Küçük taş izleri, 10mm den kısa ve sadece yüzeysel çizikler kabul edilebilir hasar grupları içerisinde yer almaktadır. Camlarda bulunan çatlaklar, büyük taş izleri, görsel açıdan rahatsız edici çizikler ve görüşü engelleyen her türlü iz kabul edilemez hasar grupları içerisinde değerlendirilmektedir.

Birden fazla taş izinin veya çiziklin yoğun olarak bir arada bulunduğu durumlar da kabul edilemez hasar olarak değerlendirilir.



Cam üzerinde meydana gelen zedelenmelerin en önemli nedeni öndeki aracın yakından takip edilmesidir. Sadece takip mesafesini ayarlayarak bu tür hasarların oluşmasını kolaylıkla engelleyebilirsiniz.



Taktırılan cam filmlerinin araç iadesinden önce temizletilmesi gerekmektedir. Bu işlemin yaptırılmaması durumunda firmanıza maliyet oluşturacağını göz önünde bulundurunuz.

Farlar, stop lambaları, sinyal lambaları ve sis farları üzerinde bulunan ve görsel açıdan kötü görünmeyen küçük çizikler normal yıpranma olarak değerlendirilir. Burada temel prensip, ilgili aletlerin aydınlatma fonksiyonlarını tam anlamıyla yerine getirmesi ve görsel anlamda kötü durmamasıdır.

Boyutu ne olursa olsun, aydınlatma ve ikaz sistemi üzerinde bulunan çatlak, kırık, delik vs. hasarlar normal aşınma olarak kabul edilmemektedir. Aydınlatma sistemlerine onay alınmadan yapılan yetkisiz müdahaleler de kabul edilemez hasar olarak değerlendirilir.



Aydınlatma ve ikaz sistemi üzerinde meydana gelen zedelenmelerin en önemli nedeni öndeki aracın yakından takip edilmesidir. Takip mesafesini ayarlayarak bu tür hasarların oluşmasını engelleyebilirsiniz.



Yan aynalarda oluşan 5cm'den küçük ve boyanın altına nüfuz etmemiş derinlikte olan çizikler normal yıpranma olarak kabul edilmektedir. 5cm'den büyük ve boyanın altına nüfuz eden çizikler ve boyutu ne olursa olsun, aynalar üzerinde bulunan çatlak, kırık, delik vs. her türlü deformasyon kabul edilemez hasarlar olarak değerlendirilmektedir.

Ayna, silecek, cam ve far yıkama tertibatları çalışır ve fonksiyonlarını tam anlamıyla yerine getirir durumda olmalıdır. Radyo anteni üzerindeki küçük eğilmeler normal yıpranma olarak değerlendirilir.



Aracınızı görünür yerlere ve diğer araçların ve yayaların kolaylıkla geçebileceği şekilde park ediniz.

Park sırasında yan aymalarının kapalı durumda olmasını sağlayınız



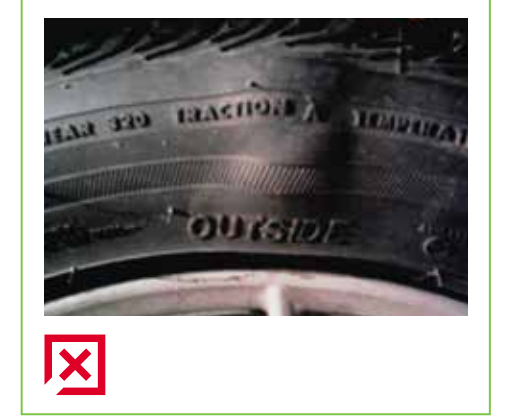
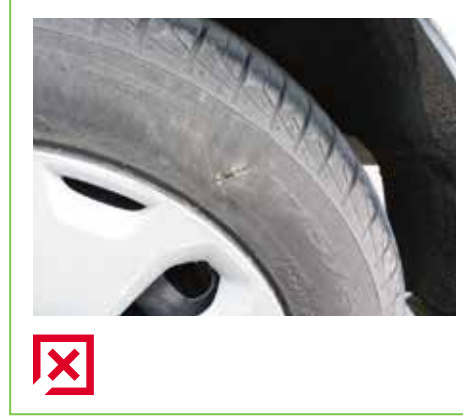
Tarafımıza iade edilen olan araçlarımızın üzerinde bulunan lastikler incelenerek teslim alınmaktadır.

Değerlendirme sırasında, lastik yedeklemesi yapılan tarihten iade tarihine kadar kat edilen mesafe göz önüne alınmakta olup, lastiklerin aşırı deforme olduğu durumlar normal aşınma olarak kabul edilmemektedir.

Ayrıca; yanakta meydana gelen balon, kesik, çatlak vs. deformasyonlar kabul edilemez hasarlar olarak değerlendirilmektedirler.

Aracın iadesi sırasında kısmen kullanılmış olan lastiklerin iade edilmesi beklenmektedir.

Mevsim şartlarına göre araç üzerinde kış / yaz lastikleri var ise kullanıcılarımız tarafından depolanan yaz / kış lastikleri de iade edilmelidir.



Lastik içeriğinde bulunan kortların gerginliğinin kaybolması neticesinde lastiklerin omuz / yanak bölgesinde şişmeler (balon) meydana gelir. Bu durumu meydana getirebilecek nedenler arasında lastiklerin kaldırırma sürtülmesi, kaldırırma çıkılması, kasırlara sert girilmesi vs. etkenler neticesinde darbe alması gibi nedenler bulunmaktadır. Aracınızı özenli kullanarak beklenmeyen masrafların ortaya çıkmasını engelleyebilirsiniz. Lastik hava basıncı, araç performansı, güvenliği ve lastik ömrünün uzaması açısından önemlidir. Lastik hava basıncının standartlara uygun olmasına dikkat ediniz.



Kira döneminde Intercity tarafından tedarik edilen lastiklerin tarafımıza tekrar iade edilmesi gerekmektedir. Yetkililerimizden onay alınmaksızın lastiklerinizi atmayınız. Eğer aracınız kış lastikleri ile iade ediliyorsa 1 takım yaz, yaz lastikleri ile iade ediliyorsa 1 takım kış lastiği tarafımıza iade edilmelidir. Stepne veya tamir kiti de bu değerlendirmelere dâhildir.

Jant kapağının görseelliğini bozmayacak şekilde olan çok küçük hasarlar, jant ve jant kapağı üzerinde bulunan hafif çizikler kabul edilebilir hasarlar olarak değerlendirilmektedir.

Jant üzerinde meydana gelen her türlü kırılma, çatlama, aşırı deformasyon, derin sürtme izleri vs. hasarlar normal yıpranma olarak ele alınmamaktadır.



Jantlar, dikey ve yanal yüklerle, sürüş ve frenleme kuvvetlerine dayanabilecek şekilde tasarlanmış ve üretilmiş olan parçalardır. Araçların yol şartlarına göre kullanıldığı durumlarda bilinen bir ömürleri bulunmamaktadır. Jant eğriliğinin muhtemel sebepleri arasında kasislere sert girilmesi, jantın darbeye maruz kalması, hatalı lastik hava basıncı veya aşırı yüklü kullanılması gibi nedenler bulunmaktadır.

100mm'den kısa ve astara nüfuz etmemiş olan çizikler kabul edilebilir yıpranmalar olarak değerlendirilebilmektedir. Bu tür hasarların, görselliği bozmayacak şekilde ve küçük bir operasyonla (pasta, cila, rötuş vs.) giderilebilecek nitelikte olmaları gerekir.

Kabul edilebilir ölçülerde dahi olsa birden fazla taş izinin veya çizimin yoğun olarak bir arada bulunduğu durumlar kabul edilemez hasar olarak değerlendirilir.

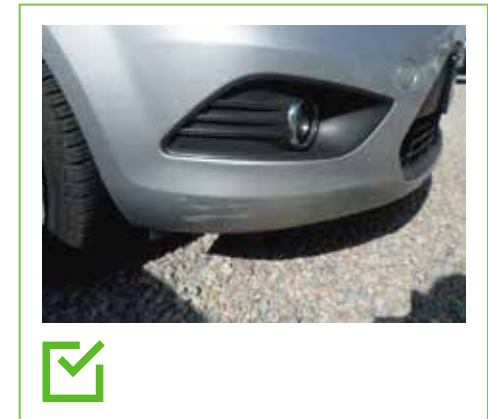
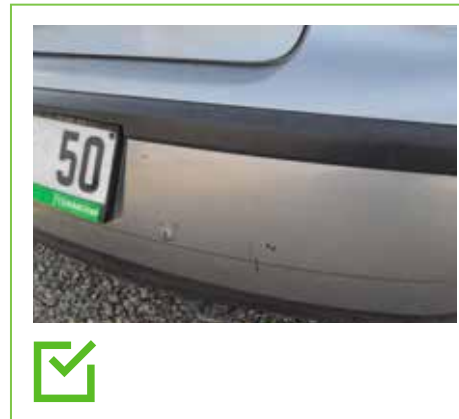
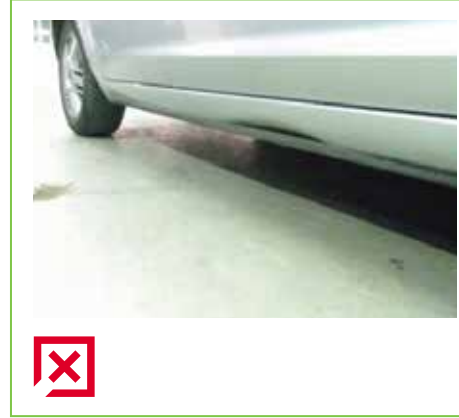
Kapı çarpması vb. kazalar neticesinde meydana gelen ve paslanmaya neden olmayacak 25mm (madeni 1TL) den küçük ve 1mm den derin olmayan göçükler kabul edilebilir yıpranmalar olarak ele alınmaktadır.

100mm'den uzun ve / veya astara nüfuz etmiş olan çizikler, 25mm den büyük veya 1mm den derin göçükler, her türlü çatlak, kırık ve delikler, paslanma ve çürümeler normal yıpranma olarak kabul edilmemektedir.

Tamponlarda ve radyatör ızgaralarında oluşacak taş izleri, 10cm'den kısa ve astara nüfuz etmemiş derinlikte olan çizikler, 25mm'den küçük göçükler, kabul edilebilir yıpranmalar olarak değerlendirilirler. Bu tür hasarların paslanmamış ve küçük bir operasyonla (pasta, cila, rötuş vs.) giderilebilmesi gerekmektedir.

100mm'den uzun çizikler, 25mm'den küçük göçükler , her türlü çatlak, kırık, delik, paslanma ve çürümeler vs. her türlü deformasyon normal eskime olarak kabul edilmemektedir.

Endüstriyel döküntüler, harici zararlı etkenler (tuzlu su, kuş pisliği, ağaç salgıları, standart dışı temizleyici ve parlatici kullanılması vs.) neticesinde meydana gelen hasarların da normal aşınma olarak kabul edilmemektedir.





Kaza durumunda yapılması gerekenler hakkında detaylı bilgi alınız.  
Araçınızı görünür yerlere ve diğer araçların ve yayaların kolaylıkla geçebileceği şekilde park ediniz.  
Park sırasında diğer araçlarla aranızda yeterli mesafe bırakınız  
Tuzlu su, kuş pisliği, ağaç salgıları vs. kirlere maruz kaldığında aracınızı hemen yıkatınız  
Öndeki aracı yakından takip etmeyiniz

## İç Kısım DÖŞEMELER (Koltuklar, kapı içleri, tavan, taban ve bagaj döşemeleri)

Koltuklarda ve kapılarda bulunan döşemelerde günlük kullanım sonucunda oluşan hafif aşınmalar ve basit bir müdahale ile giderilebilecek olan kirlenmeler normal yıpranma olarak kabul edilir.

Yanıklar, yırtıklar, delinmeler, basit bir müdahale ile giderilemeyecek büyük küçük tüm kirlenmeler kabul edilemez hasar olarak değerlendirilmektedir.

Koltuk iskeletlerinde meydana gelen hasar ve deformasyonlar, taban halısı üzerinde bulunan yıpranmalar ve tavan döşemesinde bulunan yırtık, yanık ve lekelenmeler de doğal yıpranma olarak sayılmamaktadır.



Döşemelerde meydana gelen hasarların önemli bir kısmı sigara kaynaklıdır. Araç içerisinde sigara içilmemesini sağlayınız.

Yağmurlu havalarda pencere camlarının kısmen dahi açık olması sonucunda yağmur suyunun içeri gireceğini ve buna bağlı aşırı lekelenmelerin meydana gelebileceğini unutmayınız.

Tozlu ve kirli ortamlarda camlarınızı kapalı tutunuz.,

Kabinde veya bagajda akışkan madde taşımayınız,

İnip binerken aracınızın koltuklarına aşırı yüklenme yapmayınız. Kabin içerisinde ve pandizot üzerinde eşya taşımamaya özen gösteriniz.



# 13

## İç Kısım DÖŞEMELER

(Koltuklar, kapı içleri, tavan, taban ve bagaj döşemeleri)

Araç İade Kılavuzu



Taban halısının zarar görmemesi için paspas olmadan aracınızı kullanmayınız,

Kabinde veya bagajda akışkan madde taşımayınız,

İnip binerken aracınızın koltuklarına aşırı yüklenme yapmayınız. Kabin içerisinde ve pandizot üzerinde eşya taşımamaya özen gösteriniz.

Cebinizde delici veya kesici bir cisimle aracı kullanmayınız. Metal kilitli, çitçitli, tokalı vs. giysilerin aynı şekilde döşemelere zarar verebileceğini göz önünde bulundurunuz.

İç aksamalarda bulunan ve basit bir müdahale ile temizlenebilecek olan lekeler ve normal kullanım neticesinde meydana gelen renk değişimleri normal yıpranma olarak kabul edilmektedir.

Eksik parça, çizikler, göçük, çatlak, kırık, delik, yanık, kesik ve basit bir müdahale ile temizlenemeyecek lekeler normal aşınma olarak kabul edilmemektedir.

Emniyet kemeri fonksiyonel olmalıdır. Kullanım süresi ile bağlantılı yıpranmalar ve normal bir temizleme ile çıkarılabilecek lekeler normal yıpranma olarak değerlendirilirken, kemer üzerinde bulunan yırtık, sökülük, temizlenemeyecek lekeler ve mekanizmadaki kırıklar kabul edilemez hasarlar olarak ele alınmaktadır.



İç kısım hasarlarının önemli bir kısmı sigara kaynaklıdır. Araç içerisinde sigara içmeyiniz,

Kabinde veya bagajda akışkan madde taşımayınız,

Her hangi bir dökülme olduğunda, en kısa sürede temizleyiniz.

Plastik parçaların su ve aşındırıcı olmayan nötr bir deterjan ile temizlenmesi gerekmektedir. Temizlik işlemi sırasında alkol, ispirto vs. maddeler kullanılmamalıdır.

Aksesuar montajı yapılması gerektiği durumlarda vida deliklerinin gözle görünür bir noktada olmaması gerekmektedir.

Havalandırmalara takılan koku ve aksesuarlar, havalandırma ızgaralarına zarar verebilir

Hasarlı olan güvenlik bileşenleri acil olarak değiştirilmelidir,

Emniyet kemerinin arka taraftan dolaştırılması, üzerine oturulması, toka kullanılması gibi durumlarda hasar meydana gelebilir.

**Cam filmleri!**

Taktırılan cam filmlerinin araç iadesinden önce temizlenmesi gerekmektedir. Bu işlemin yaptırılmaması durumunda firmanıza maliyet oluşturacağını göz önünde bulundurunuz.

**Kullanıcı El Kitaplarını Okuyunuz!**

Aracınızla birlikte verilmiş olan kullanma kılavuzları, aracınızı en iyi ve en güvenli şekilde kullanabilmeniz için önemli bilgiler içerir. Lütfen kullanıcı el kitaplarını dikkatlice okuyunuz.

**Periyodik Bakımlar!**

Aracınızı uzun süre verimli ve masrafsız bir şekilde kullanabilmeniz için periyodik bakımlarınızı garanti kitapçıklarında belirtilen kilometrelerde yaptırmanız gerekmektedir. Periyodik bakımların düzenli olarak yaptırılmaması durumunda aracınızın garanti kapsamı dışında kalabileceği unutulmamalıdır.

**Önemli!**

Araçların iadesi sırasında araç üzerinde tespit edilen hasarların kasko veya beyan kapsamında ele alınması veya aracın tekrar iade edilerek hasarın tarafınızca yaptırılması mümkün olamamaktadır. Bu kapsamda yapılacak olan onarım, temizlik, rötuş, reklâm ve yazı çıkartmaları temizliği, cam filmlerinin söktürülmesi gibi işlemlerin iade öncesinde yaptırılması olası sıkıntılı süreçlerin önüne geçecektir.

